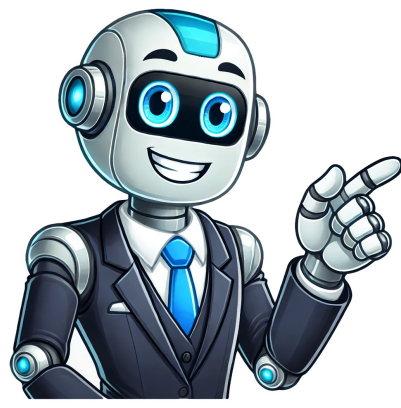


Click Here



Indice insee pension alimentaire 2025

Vous trouverez ici un module de calcul et des indices des prix pour revaloriser votre pension alimentaire. Si vous bénéficiez du service d'intermédiation financière des pensions alimentaires entre les parents séparés ou divorcés, l'Agence de recouvrement et d'intermédiation des pensions alimentaires (Aripa) des Caf et MSA vous aide dans la gestion de la pension alimentaire fixée pour vos enfants et s'occupe de la revalorisation annuelle de votre pension alimentaire (Informations, conseils et démarches sur le site Ouvrir dans un nouvel ongletService Public des pensions alimentaires). Si vous ne passez pas par l'Aripa pour la gestion de votre pension alimentaire, vérifiez dans le jugement, l'ordonnance, ou la convention (de divorce ou parentale) que la pension est indexée sur l'indice des prix à la consommation. Si c'est le cas, repérez quel est l'indice à utiliser et quelle est la date de référence. Le choix de la série d'indice des prix à utiliser sera possible une fois le cas sélectionné. Haut de page Vous trouverez ici un module de calcul et des indices des prix pour revaloriser votre pension alimentaire. Si vous bénéficiez du service d'intermédiation financière des pensions alimentaires entre les parents séparés ou divorcés, l'Agence de recouvrement et d'intermédiation des pensions alimentaires (Aripa) des Caf et MSA vous aide dans la gestion de la pension alimentaire fixée pour vos enfants et s'occupe de la revalorisation annuelle de votre pension alimentaire (Informations, conseils et démarches sur le site Ouvrir dans un nouvel ongletService Public des pensions alimentaires). Si vous ne passez pas par l'Aripa pour la gestion de votre pension alimentaire, vérifiez dans le jugement, l'ordonnance, ou la convention (de divorce ou parentale) que la pension est indexée sur l'indice des prix à la consommation. Si c'est le cas, repérez quel est l'indice à utiliser et quelle est la date de référence. Le choix de la série d'indice des prix à utiliser sera possible une fois le cas sélectionné. Haut de page En avril 2025, l'indice des prix à la consommation (IPC) augmente de 0,6 % sur un mois, après +0,2 % en mars. Cette hausse des prix s'explique principalement par l'augmentation des prix des services (+1,1 % après une stabilité), tirés par le fort rebond de ceux des services de transport (+10,2 % après -2,8 %), et une nouvelle hausse des prix des "autres services" (+0,7 % après +0,3 %). Les prix de l'alimentation augmentent de nouveau sur un mois (+0,7 % après +0,3 %), ceux des produits manufacturés marquent le pas (+0,1 % après +1,1 %), et ceux de l'énergie baissent pour le troisième mois consécutif (-1,6 % après -1,5 %). Corrigés des variations saisonnières, les prix à la consommation augmentent de 0,3 % en avril 2025, après -0,2 % en mars. Sur un an, les prix à la consommation augmentent de 0,8 % en avril 2025, comme en mars et en février. La baisse de prix de l'énergie (-7,8 % après -6,6 %) est compensée par la hausse des prix des services (+2,4 % après +2,3 %) et de l'alimentation (+1,2 % après +0,6 %). Les prix des produits manufacturés évoluent au même rythme qu'en mars (-0,2 %), comme ceux du tabac (+4,1 %). L'inflation sous-jacente sur un an s'établit à +1,3 % en avril 2025, comme en mars et en février. L'indice des prix à la consommation harmonisé (IPCH) augmente de 0,7 % sur un mois, après +0,2 % en mars. Sur un an, il augmente de 0,9 %, comme en mars et en février. Graphique Glissements annuels de l'indice des prix à la consommation (IPC), de l'inflation sous-jacente (ISJ) et de l'indice des prix à la consommation harmonisé (IPCH) Tableau - Glissements annuels de l'indice des prix à la consommation (IPC), de l'inflation sous-jacente (ISJ) et de l'indice des prix à la consommation harmonisé (IPCH) Glissements annuels de l'indice des prix à la consommation (IPC), de l'inflation sous-jacente (ISJ) et de l'indice des prix à la consommation harmonisé (IPCH) IPCH [S] IPC 2025-04 0.92 1.3 0.8 2025-03 0.89 1.3 0.8 2025-02 0.93 1.3 0.8 2025-01 1.83 1.4 1.7 2024-12 1.75 1.3 1.3 2024-11 1.68 1.5 1.3 2024-10 1.58 1.4 1.2 2024-09 1.44 1.4 1.1 2024-08 2.19 1.7 1.8 2024-07 2.7 1.5 2.3 2024-06 2.54 1.8 2.2 2024-05 2.59 1.7 2.3 2024-04 2.37 1.9 2.2 2024-03 2.41 2.2 2.3 2024-02 3.21 2.6 3.0 2024-01 3.4 3.0 3.1 2023-12 4.1 3.4 3.7 2023-11 3.9 3.5 3.5 2023-10 4.5 4.2 4.0 2023-09 5.7 4.6 4.9 2023-08 5.7 5.0 4.9 2023-07 5.1 5.4 4.3 2023-06 5.3 5.7 4.5 2023-05 6.0 5.7 5.1 2023-04 6.9 6.1 5.9 2023-03 6.7 6.0 5.7 2023-02 7.3 5.8 6.3 2023-01 7.0 5.5 6.0 2022-12 6.7 5.4 5.9 2022-11 7.1 5.3 6.2 2022-10 7.1 5.0 6.2 2022-09 6.2 4.6 5.6 2022-08 6.6 4.7 5.9 2022-07 6.8 4.3 6.1 2022-06 6.5 3.7 5.8 2022-05 5.8 3.6 5.2 2022-04 5.4 3.1 4.8 2022-03 5.1 2.6 4.5 2022-02 4.2 2.3 3.6 2022-01 3.3 1.6 2.9 2021-12 3.4 2.0 2.8 2021-11 3.4 1.8 2.8 2021-10 3.2 1.5 2.6 2021-09 2.7 1.4 2.2 2021-08 2.4 1.0 1.9 2021-07 1.5 0.0 1.2 2021-06 1.9 1.0 1.5 2021-05 1.8 0.9 1.4 2021-04 1.6 1.0 1.2 2021-03 1.4 1.0 1.1 2021-02 0.8 0.6 0.6 2021-01 0.8 1.1 0.6 2020-12 0.0 0.2 0.0 2020-11 0.2 0.4 0.2 2020-10 0.1 0.3 0.0 2020-09 0.0 0.5 0.0 2020-08 0.2 0.4 0.2 2020-07 0.9 1.3 0.8 2020-06 0.2 0.3 0.2 2020-05 0.4 0.5 0.4 2020-04 0.4 0.2 0.3 2020-03 0.8 0.7 0.7 2020-02 1.6 1.4 1.4 2020-01 1.7 1.0 1.5 2019-12 1.6 1.1 1.5 2019-11 1.2 0.9 1.0 2019-10 0.9 1.0 0.8 2019-09 1.1 0.9 0.9 2019-08 1.3 0.7 1.0 2019-07 1.3 0.9 1.1 2019-06 1.4 0.9 1.2 2019-05 1.1 0.5 0.9 2019-04 1.5 0.7 1.3 2019-03 1.3 0.5 1.1 2019-02 1.6 0.7 1.3 2019-01 1.4 0.6 1.2 2018-12 1.9 0.7 1.6 2018-11 2.2 0.7 1.9 2018-10 2.5 0.8 2.2 2018-09 2.5 0.7 2.2 2018-08 2.6 0.9 2.3 2018-07 2.6 0.8 2.3 2018-06 2.3 0.8 2.0 2018-05 2.3 1.0 2.0 2018-04 1.8 0.8 1.6 2018-03 1.7 0.9 1.6 2018-02 1.3 0.7 1.2 2018-01 1.5 0.8 1.3 2017-12 1.2 0.6 1.2 2017-11 1.2 0.5 1.2 2017-10 1.2 0.5 1.2 2017-09 1.1 0.5 1.0 2017-08 1.0 0.5 0.9 2017-07 0.8 0.5 0.7 2017-06 0.8 0.4 0.7 2017-05 0.9 0.3 0.8 2017-04 1.4 0.5 1.2 2017-03 1.4 0.4 1.1 2017-02 1.4 0.2 1.2 2017-01 1.6 0.6 1.3 2016-12 0.8 0.4 0.6 2016-11 0.7 0.6 0.5 2016-10 0.5 0.5 0.4 2016-09 0.5 0.7 0.4 2016-08 0.4 0.4 0.2 2016-07 0.4 0.5 0.2 2016-06 0.3 0.7 0.2 2016-05 0.1 0.6 0.0 2016-04 -0.1 0.6 -0.2 2016-03 -0.1 0.7 -0.1 2016-02 -0.1 0.7 -0.2 2016-01 0.3 0.9 0.2 2015-12 0.3 1.0 0.2 2015-11 0.1 0.9 0.0 2015-10 0.2 0.8 0.1 2015-09 0.1 0.6 0.0 2015-08 0.1 0.5 0.0 2015-07 0.2 0.6 0.2 2015-06 0.3 0.5 0.3 2015-05 0.3 0.5 0.3 2015-04 0.1 0.4 0.1 2015-03 0.0 0.2 -0.1 2015-02 -0.3 0.2 -0.3 2015-01 -0.4 0.1 -0.4 2014-12 0.1 -0.1 0.1 2014-11 0.4 -0.1 0.3 2014-10 0.5 0.0 0.5 2014-09 0.4 0.0 0.3 2014-08 0.5 0.3 0.4 2014-07 0.6 0.1 0.5 2014-06 0.6 0.1 0.5 2014-05 0.8 0.3 0.7 2014-04 0.8 0.5 0.7 2014-03 0.8 0.4 0.6 2014-02 1.1 0.8 0.9 2014-01 0.8 0.2 0.6 Glissements annuels de l'indice des prix à la consommation (IPC), de l'inflation sous-jacente (ISJ) et de l'indice des prix à la consommation harmonisé (IPCH) Sur un an, les prix de l'énergie baissent de 7,8 % en avril 2025, après -6,6 % en mars. Cette baisse des prix, qui s'accroît de nouveau, s'explique par celle des prix des produits pétroliers (-10,4 % après -7,2 %), et notamment du gazole (-11,0 % après -7,8 %), de l'essence (-10,8 % après -7,2 %) et des combustibles liquides (-10,7 % après -6,9 %). Les prix de l'électricité diminuent aussi à un rythme plus soutenu qu'en mars (-14,1 % après -12,8 %), comme ceux des combustibles solides (-5,0 % après -4,9 %). À l'inverse, les prix du gaz accélèrent fortement sur un an (+29,2 % après +18,9 %) : en avril 2025 ils augmentent de 1,8 % sur un mois, tandis qu'ils baissent de 6,3 % en avril 2024. Sur un an, les prix des services augmentent de 2,4 %, après +2,3 % en mars. Sur un an, les prix des transports rebondissent (+3,9 % après -0,4 %) tirés par les prix du transport aérien qui repartent à la hausse (+6,2 % après -3,8 %). Ceux du transport ferroviaire sont stables sur un an (après -1,9 %) tandis que les prix du transport routier ralentissent (+5,0 % après +5,7 %). Les prix des services de santé accélèrent sur un an (+1,4 % après +1,0 %). Ceux des loyers, eau et électricité augmentent de 1,9 % en avril 2025, après +1,1 % en mars. Les prix des services de communication baissent à un rythme légèrement plus soutenu qu'en mars (-11,8 % après -11,4 %), des services d'hébergement (+1,3 % après +5,7 %) et, dans une moindre mesure, de la restauration (+2,1 % après +2,2 %). À l'inverse, les prix des services récréatifs et culturels accélèrent sur un an (+1,7 % après +0,7 %), comme ceux de la protection sociale (services de garde d'enfants, maisons de retraite pour personnes âgées et foyers pour handicapés, aides à domicile : +4,5 % après +4,0 %). Variations définitives des indices de prix détaillés (base 100 : année 2015) Regroupements conjoncturels Pondérations Indices Variations (en %) au cours 2025 avril 2025 du dernier mois (1) des 12 derniers mois (2) a) Ensemble des ménages Ensemble 10 000 120,57 0,3 0,8 Ensemble CVS 10 000 120,57 0,3 0,8 Alimentation 1 464 133,14 0,7 1,2 Produits frais 172 158,11 0,4 4,0 Autre alimentation 1 292 129,33 0,8 0,9 Tabac 164 193,57 0,0 4,1 Produits manufacturés 2 284 105,09 0,1 -0,2 Habillement et chaussures 331 108,06 0,8 0,1 Produits de santé 82,81 0,0 -0,1 Autres produits manufacturés 1 541 110,11 -0,1 0,0 Énergie 807 149,08 -1,6 -0,7 dont Produits pétroliers 384 136,83 -2,7 -10,4 Services 5 281 118,70 1,1 2,4 Loyers, eau et enlèvement des ordures ménagères 803 113,79 0,2 2,7 Services de santé 638 104,63 0,4 1,4 Transports 308 131,08 10,2 3,9 Communications 181 82,28 -0,9 -11,8 Autres services 3 351 125,32 0,7 3,2 Ensemble hors loyers et hors tabac 9 191 120,67 0,6 0,7 Ensemble hors tabac 9 836 119,93 0,6 0,8 b) Ménages urbains dont le chef est ouvrier ou employé Ensemble hors tabac 9 748 119,02 0,5 0,7 c) Ménages du 1er quintile de la distribution des niveaux de vie Ensemble hors tabac 9 731 119,52 0,5 0,4 (1) : Évolution [m(m-1)] (2) : Évolution [m(m-12)] Champ : France entière. Source : Insee - indices des prix à la consommation. Sur un an, les prix de l'alimentation accélèrent de nouveau en avril 2025 (+1,2 % après +0,6 %). Les prix de l'alimentation hors produits frais accélèrent sur un an (+0,9 % après +0,2 %) : ils sont tirés notamment par l'accélération des prix des boissons non alcoolisées (+6,4 % après +2,3 %), en particulier les boissons rafraîchissantes (+8,0 % après +1,1 %) suite à la hausse de la taxation des boissons sucrées et édulcorées, et par celle du café (+10,5 % après +4,9 %) et du cacao et du chocolat en poudre (+12,5 % après +7,3 %). Les prix du sucre, du miel, de la confiture et de la confiserie accélèrent fortement (+6,1 % après +3,8 %), en lien avec la hausse des prix du chocolat qui se poursuit (+15,7 % après +10,7 %). Les prix du pain et des céréales accélèrent légèrement sur un an (+0,3 % après +0,2 %), tandis que ceux de la viande baissent à un rythme moins soutenu qu'en mars (-0,1 % après -0,4 %), comme ceux du lait, du fromage et des œufs (-0,4 % après -0,8 %). À l'inverse, les prix des huiles et graisses ralentissent sur un an (stables après +0,8 %), comme ceux des boissons alcoolisées (+0,1 % après +0,2 %). Les prix des produits frais accélèrent légèrement (+4,0 % après +3,8 %) : la hausse des prix des fruits frais (+4,8 % après +3,4 %) n'est que partiellement compensée par le ralentissement des prix des légumes frais (+5,1 % après +5,5 %) et des poissons frais (+2,2 % après +3,7 %). Les prix des produits manufacturés diminuent de 0,2 % sur un an en avril, comme en mars. Les prix de l'habillement et des chaussures ralentissent sur un an (+0,1 % après +0,5 %), ceux des produits de santé diminuent à un rythme moins soutenu qu'en mars (-1,2 % après -1,4 %). Sur un an, les prix des « autres produits manufacturés » sont stables (après -0,1 %). D'un côté, les prix des véhicules ralentissent (+1,1 % après +1,2 %), comme ceux de la verrerie, de la vaisselle et des ustensiles de ménage (+0,7 % après +1,3 %), et ceux des gros appareils ménagers diminuent à un rythme plus important qu'au mois précédent (-1,9 % après -1,6 %). De l'autre, les prix des journaux, des livres et des articles de papeterie accélèrent (+2,2 % après +2,1 %), comme ceux des équipements de sport (+0,2 % après une stabilité), et les prix des biens d'équipement ménager non durables baissent à un rythme moins soutenu qu'au mois précédent (-1,3 % après -2,1 %), comme ceux des meubles et articles d'ameublement (-0,2 % après -0,4 %) et des jeux, jouets et passe-temps (-0,5 % après -0,9 %). Évolution des indices d'inflation sous-jacente et de l'IPCH (base 100 : année 2015) Regroupements conjoncturels Pondérations Indices Variations (en %) au cours 2025 avril 2025 du dernier mois (1) des 12 derniers mois (2) Ensemble « sous-jacent » 6 274 117,19 0,2 1,3 Produits alimentaires hors viandes, produits laitiers et exotiques 751 123,29 0,4 -0,3 Produits manufacturés 1 831 108,45 0,0 0,1 Services y compris loyers et eau 3 692 121,11 0,3 2,2 Ensemble IPCH 10 000 124,55 0,7 0,9 (1) : Évolution [m(m-1)] (2) : Évolution [m(m-12)] Champ : France entière. Source : Insee - indices des prix à la consommation. Par rapport aux estimations provisoires publiées le 30 avril 2025, l'évolution annuelle de l'IPC est confirmée. L'évolution mensuelle de l'IPC est révisée de +0,1 point tout comme les évolutions mensuelles et annuelles de l'IPCH. France-Inflation.com Accueil Inflation Emploi Immobilier France Economie Detente Ce Site A fin Avril 2025 l'inflation est de 0,8% par rapport à Avril 2024. Sur un mois, l'inflation est de 0.6%. ... Calculateur pour Réviser une Pension Alimentaire Pour réviser une pension alimentaire, vous avez le site de l'Insee réviser une pension alimentaire mais l'ergonomie n'en est pas très agréable. Ce calculateur à pour but de vous faciliter l'accès aux informations de l'Insee qui reste la référence (les données des indices du calculateur proviennent de l'Insee). Si le calculateur ne fonctionne pas, vous pouvez alerter par mail en utilisant le menu "Contact" Indice des prix : à choisir dans la liste déroulante Date ancien Indice : correspondant à la pension avant revalorisation Date nouvel Indice : dernier indice publié par l'Insee (15 jours de retard) exemple pour une revalorisation annuelle à faire en Janvier 2023, choisir : – de fin décembre 2021 à fin décembre 2022 (12 mois pleins) ou si indice de décembre par encore publié, soit calcul avant mi-janvier : – de fin novembre 2021 à fin novembre 2022 (12 mois pleins) Calculer : Cliquer pour faire apparaître les indices et la pension révisée Pour vérifier quelle est la date du dernier indice publié par l'Insee, appuyez sur "calculer". Un lien apparaîtra en bas de l'outil, il vous conduira directement vers la page Insee correspondant à votre indice. Les indices sont publiés vers le milieu du mois suivant, si vous demandez un indice pas encore publié, (Janvier en Janvier par exemple) le calcul ne pourra pas se faire... Si vous demandez un indice non encore publié par l'INSEE, un message d'alerte apparaît alors car le calcul est impossible. Les indices du mois précédent sont diffusés vers le milieu du mois qui suit, il y a donc un décalage de 15 jours environ. Les indices diffusés à la fin du mois en cours sont des indices provisoires, vous ne pouvez pas les utiliser car ils sont seulement indicatifs. Les modalités de revalorisation sont précisées dans le jugement rendu lors l'attribution de chaque pension alimentaire, en particulier la nature de l'indice à utiliser, les dates de revalorisation voire directement la date de l'indice; il faut toujours se référer à ce document. Indice des prix France, hors tabac, ensemble des ménages Indice des prix France, hors tabac, ménages urbains dont le chef est ouvrier ou employé Indice des prix Guadeloupe, hors tabac Indice des prix Martinique, hors tabac Indice des prix Guyane, hors tabac Indice des prix Réunion, hors tabac Indice des prix Mayotte (base décembre 2006) Nota : L'Insee ne publie pas d'indice hors tabac pour la Mayotte... Il faut utiliser le dernier indice publié par l'Insee à la date demandée pour la revalorisation de la pension alimentaire. Comme les indices sont mis à jour mensuellement et publiés vers le milieu du mois suivant, cela peut être l'indice du mois précédent ou d'il y a deux mois... Ainsi l'indice de Décembre 2022 a été diffusé par l'Insee le 14 Janvier 2023. Si votre pension est à revaloriser en Janvier, avant le 14 (pour 2023), vous utiliserez l'indice de Novembre 2022. Si votre pension est à revaloriser en Janvier, à partir du 14 (pour 2023), vous utiliserez l'indice de Décembre 2022. La date de l'indice peut aussi être indiquée dans le jugement, par exemple indice du mois de juin. Dans ce cas, il faudra attendre la publication de cet indice spécifique pour faire le calcul de revalorisation. FOUR2024-09-11 17:53:18bonjour? il me semble qu'un arrondi supérieur doit etre fait en euros. qu en est il sur le simulateurLE GARROIS A2024-07-23 14:39:53bonjour, la calculette ne fonctionne pas. cordialement le garlois a de France-Inflation.com C'est corrigé, erreur de mise à jour d'une base de données. Désolé pour le désagrement. nogues2024-07-23 11:47:04bonjour je n'arrive pas a obtenir un résultat de calcul. les indices me s'affiche pas et donc pas de montant final merciClara2023-02-14 15:47:29bonjour, comment calculer la pension alimentaire qui n'a pas été réévaluée depuis 2019, pension de départ 150€ merci Réponse: Il faudrait connaître vos dates de mise à jour indiquées dans l'acte. En considérant une mise à jour de Janvier 2019 à Janvier 2023, cela donne 166 Euros. Si c'est de Janvier 2020 à Janvier 2023, cela donne 164 Euros. Cordialement, Mittault 2023-01-25 20:53:12bonjour. qu'elle est la pension alimentaire pour 2023 sachant qu'elle était de 150 euros en 2022, car ne comprend pas le fonctionnement de calcul, merci d'avance. Réponse A ce jour, en prenant en compte l'évolution l'indice "Hors tabac - Ensemble des ménages" depuis un an, la revalorisation fait passer cette pension à 159 Euros. Nicole 2023-01-23 08:38:06au 23 janvier 2023 cela ne fonctionne toujours pas - merci d-y remédier Gael2022-10-22 10:56:52bonjour, l'indice de novembre 2022 n'est pas disponible. quand sera mis à jour les informations pour faire le calcul? j'ai des impératifs de paiement et suis contraint d'avoir le montant exact pour le 1er novembre. cdt.Audrey2022-09-19 10:34:16bonjour, pouvez vous m-aider. comment calculer la rLarissa2022-06-08 13:23:11bonjour, j'aimerais bien être aidé -il vous plait une pension alimentaire de 240? depuis juillet 2021 elle devait être revalorisé à partir du 1er janvier 2022 je n'arrive pas à comprendre comment calculer je vous remercie pour votre aide bien cordialement Masson2022-02-17 09:52:16j'aimerais savoir comment faire le calcul 30/04/2025 07:00La défiscalisation des pensions alimentaires : une mesure de progrès social et féministe - La Grande Conversationsuite...27/04/2025 07:00Pension alimentaire : comment la déduire de vos revenus - Ouest-Francesuite...25/04/2025 07:00Déclaration de revenus : la gestion fiscale de l'enfant majeur - Actu-Juridiquesuite...27/04/2025 07:00Impôts 2025 : comment déduire une pension alimentaire ? - MoneyVoxxsuite...15/05/2025 06:32Déclaration de revenus 2024 : les pensions alimentaires. - Village de la Justicesuite...19/03/2025 07:00Pension alimentaire : montant et versement 2025 - Capital.frsuite...02/04/2025 07:00Versement automatique des pensions alimentaires par la CAF - Aide-Sociale.frsuite...15/05/2025 11:43Augmenter une pension alimentaire en 2025 : indices de revalorisation - Droit-Financesuite...06/03/2025 08:00Pension alimentaire en France et débiteur frontalier : comment et dans quelles conditions obtenir le paiement - Le Faucignysuite...13/05/2025 09:40Déclaration 2025 : pension alimentaire et impôt, comment déclarer, dans quelle case - Tout Sur Mes Financesuite... Chaque année, la pension fixée par jugement, ordonnance ou convention parentale est revalorisée et indexée sur l'indice des prix à la consommation(1). Je paie une pension alimentaire pour mes enfants Vous bénéficiez du service de l'intermédiation financière proposé par la Caf : La Caf simplifie vos démarches et se charge de revaloriser automatiquement la pension alimentaire. Vous n'avez donc rien à faire. Vous serez informé du nouveau montant de la pension qui sera prélevé par la Caf selon les modalités prévues dans le titre exécutoire. Vous ne bénéficiez pas du service de l'intermédiation financière : Chaque année, la pension alimentaire fixée par jugement, ordonnance ou convention parentale pour vos enfants est revalorisée et indexée sur l'indice des prix à la consommation. La date à laquelle la revalorisation doit être appliquée est indiquée sur le jugement, l'ordonnance ou la convention parentale. En principe, la revalorisation est prévue à date fixe, le plus souvent au 1er janvier, au 1er juillet ou à la date anniversaire du jugement. Vérifiez dans vos documents l'indice des prix à utiliser et la date de référence. Le parent devant payer la pension alimentaire (le débiteur) doit faire la revalorisation annuelle sans attendre que l'autre parent (le créancier) en fasse la demande. Pour estimer le montant de la revalorisation, vous pouvez utiliser le simulateur disponible sur le site de l'Insee : " Vous bénéficiez du service de l'intermédiation financière proposé par la Caf : La Caf se charge de tout, vous n'avez aucune démarche à faire. La pension alimentaire sera revalorisée automatiquement selon les modalités prévues dans votre titre exécutoire. Le parent qui doit la payer sera informé du nouveau montant et la Caf vous versera le montant revalorisé. Vous ne bénéficiez pas du service de l'intermédiation financière : Si le jugement, l'ordonnance ou la convention parentale précise le versement d'une pension alimentaire indexée sur l'indice des prix à la consommation, le parent devant la verser doit la revaloriser en tenant compte des modalités prévues dans le titre exécutoire. (Indice des prix et date de référence) L'intermédiation financière est un service gratuit aux multiples avantages. Il est proposé par la Caf aux parents séparés qui ont fait fixer le montant de la pension alimentaire pour leurs enfants dans un titre exécutoire. Grâce à ce dispositif, la Caf joue le rôle d'intermédiaire entre les parents séparés : elle collecte la pension alimentaire chaque mois auprès du parent qui paie la pension pour la reverser au parent qui doit la recevoir. La mise en place de l'intermédiation financière est automatique pour toutes les situations de séparation et de divorce depuis le 1er janvier 2023, si la pension alimentaire pour les enfants a été fixée dans un titre exécutoire. Ce service a de nombreux avantages : Éviter les tensions ou conflits entre les parents et, ainsi, faciliter l'éducation des enfants ; Sécuriser son versement. Avec le prélèvement automatique, plus besoin d'y penser tous les mois ; Réévaluer automatiquement le montant de la pension en fonction du coût de la vie. Vous êtes séparé ou divorcé avant le 1er janvier 2023 et le dispositif d'intermédiation financière vous intéresse ? Rendez-vous sur la page dédiée pour obtenir toutes les informations et faire votre demande. Comprendre l'Aripa en 90 secondes La Caf décrypte pour vous : l'Aripa - YouTube (1L)l'indice des prix à la consommation (IPC) est l'instrument de mesure de l'inflation. Il permet d'estimer, entre deux périodes données, la variation moyenne des prix des produits consommés par les ménages.